

MICHAL HAJNAL
HAJNAL MIHÁLY

HAJNAL MIHÁLY

Prágában élő, magyar származású
festő- és grafikusművész kiállítása

Támogatók:



A címlapon: Monparnasse, acryl, vászon, 150 x 120 cm, 2007

A katalógust tervezte: Hajnal Mihály

Kiadja a Körmendi Galéria

Nyomdai előkészítés: Szinesztézia Bt., Budapest • Készült a Codex Print Kft. nyomdájában

Hajnal Mihály festő- és grafikusművész

Vannak alkotók, akik makacsul ragaszkodnak képi világukhoz, egy megteremtett, elsajátított alkotói világhoz. Hajnal Mihály keze nyoma minden újabb képén felismerhető, ám mégis, mintha valami megváltozott volna a műveken. Talán a technikai váltás (újabb képei akrillal készülnek), idézi elő ezt az átalakulást? Valósággal tombolnak a színek, tarkaságot, mozgást, ritmust, lendületet látunk és érzékelünk. Pedig mint eddig is, ösztönösen dolgozik, nem a látványból indul ki, hanem belső érzelmek, állapotok, képek fogalmazódnak meg benne, s ezeket rögzíti. Ezért is érezzük ki belőlük a lelkes rátalálás és a felfedezés örömét.

Hajnal Mihályt művészeti tanulmányai nem kötik olyan konvenciókhoz, amelyektől nem tud elrugaszkodni. Magányos farkas ő. Erőfeszítései, az adott közéleti és művészeti viszonyokkal azonosulni nem tudó, nem akaró magatartás hozzásegítette, hogy mondandóját nyíltan kifejezésre juttassa.

Hajnal Mihályt valójában az emberek érdeklik. Ha néha el is kalandozik a táj, a természet szépségeihez, mindig visszatér az emberek ábrázolásához, a bennük rejlő érzelmek megjelenítéséhez. A kidolgozatlan, szinte jelzésszerű figurák, az arcok mondanivalója, a kéz és láb rajzolata, s mindezen keresztül a belső én, az örökölt, hordozott sors megfogalmazása indítja el az alkotói folyamatot.

A képek felületei mozgalmas, egymásba hatoló konkrét és elmosott, organikus és antropomorf formák kapcsolata. A finom átmenetek lírai hangvétellő megjelenése sokszor átcsap egy expresszív formába. A külső látvány és a belső látomás nem különíthető el, hisz elválaszthatatlanul egyik.

Nonfiguratív képei a természet mozgásának mindent egybeemelő áramlása, a szüntelen metamorfózis pillanatnyi állapota, a szüntelen átalakulás médiumai. Hagyja, hogy az anyag maga alakítsa ki a felületet addig a határig, míg ő a kompozíció lényegét és célját kezében tartja.

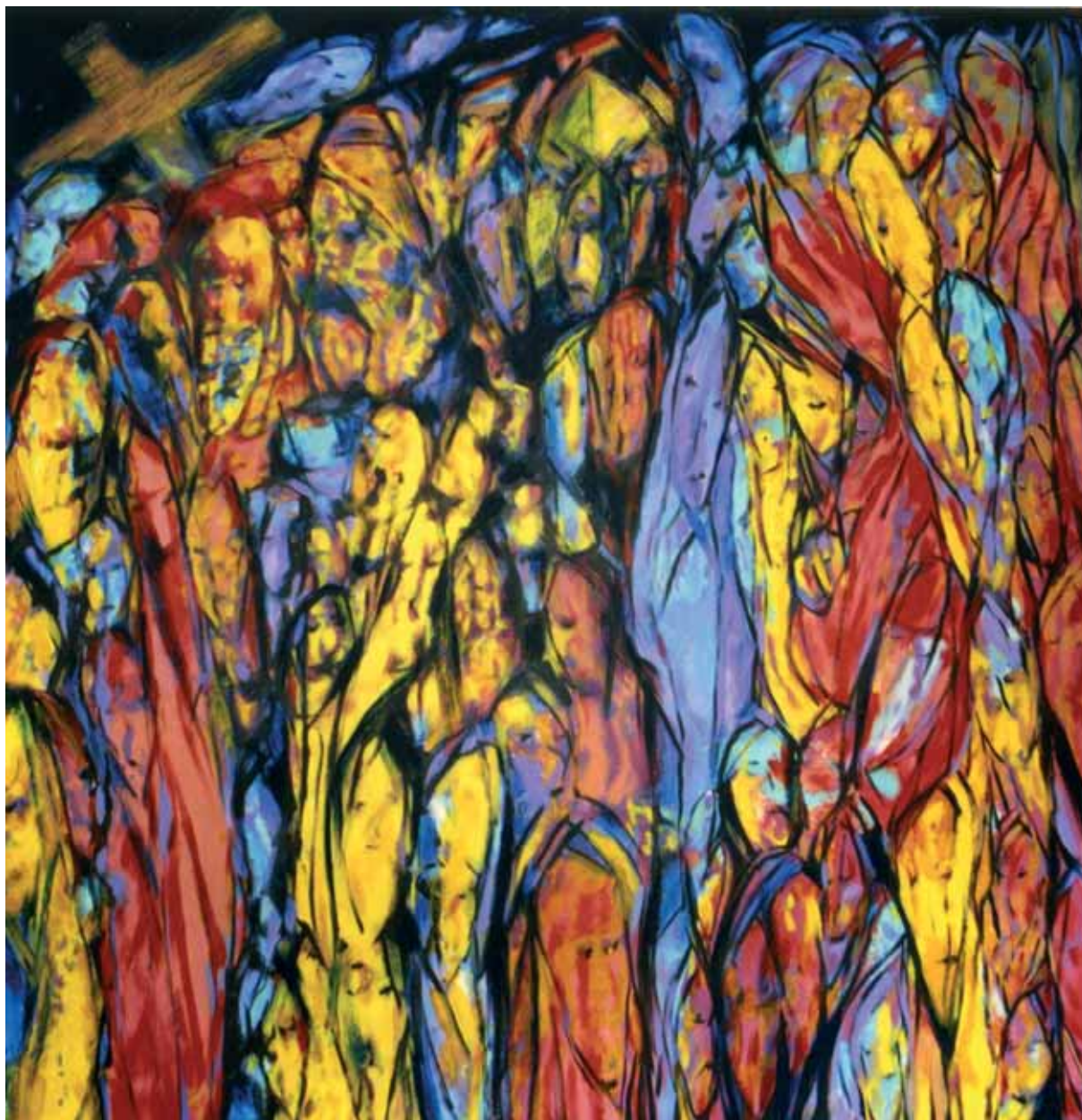
Képein nincs semmi hétköznapi valóságosság, vagy kisszerű tárgyúság. Mint egy igazi festő a költészet elemét fűzi művészetébe.

Sok minden múlik azon, hogy a hideg és a meleg színek egyensúlyát megtalálja az ember. Hajnal Mihály mindig megújuló izgalommal indítja képeit, melyek egy ponton már önállósulnak. A szín nála több, mint vizuális elem. „A színnek nemcsak színe van, hanem szaga, íze, érzelmi tartalma is” –, ahogy Rimbaud írta.

Legújabb képei kiteljesedettebb, kimunkáltabb változatai régebbi stílusának. Az utóbbi két évben két jelentős európai fővárosban, Párizsban és Rómában járt. Új képein kettős izgalom érződik: egyfelől a látvány újdonsága, a nagyváros lüktető, különös életének varázsa, másfelől a magára találó, a kifejezési formáját megtalált művész kísérletező, minden újdonságon örvendő izgalma. Szenvedélyes érdeklődéssel alakítja a formák és színek kavalériáját.

Hajnal Mihály, Prágában élő magyar származású festő- és grafikusművész elismerésre méltó eredményekig jutott el, erről ad számot kiállítása.

Szepes Hédi
művészettörténész



Quo vadis acryl, vászon, 150 x 150 cm, 2005



A zuhanó angyal acryl, vászon, 100 x 150 cm, 2006



Darwin álma acryl, vászon, 150 x 120 cm, 2007



Karma acryl, vászon, 165 x 119 cm, 2007



Az urak tánca acryl, vászon, 100 x 200 cm, 2007



Gradáció acryl, vászon, 150 x 150 cm, 2007



Sabbath – Boszorkányok összejövetele acryl, vászon, 150 x 120 cm, 2007



Hajnal Mihály festő- és grafikusművész

Anarcs, 1935. augusztus 2.

Az 1950-es években kassai képzőművészek (Feld Lajos, Július Nemcik, Löffler Béla, Július Bukovinský) esti rajziskolájában és műhelyében, majd az 1960-as években Budapesten Barcsay Jenő magántanítványa volt. 1990-ig Kassán élt, a Kelet-szlovákiai Galéria munkatársaként, valamint a Kassai Thália Színház díszlet- és jelmeztervezőjeként dolgozott. 1990-től Prágában él és alkot.

1990-től a Csehországi Magyar Képzőművészek Társasága majd a Szlovákiai Magyar Képzőművészek Társasága tagja, 1992-től tagja a prágai Képzőművészek Egyesületének és a Cseh Képzőművészek Szindikátusának, valamint a Salvador Dalí Társaságának és a Cseh Grafikusok František Kupka Csoportjának.

Díjak, ösztöndíjak

- 1999 Masarykova Akadémia díja, Prága
- 1999 Franz Kafka-érem, Prága
- 1999 Prize of art critic, Prága
- 2000 Salvador Dalí-díj, Prága
- 2000 Kupka-díj, Prága
- 2000 Prize of art critic, Prága
- 2005 Pro Cultura Hungarie

Egyéni kiállítások / Solo exhibitions:

- 1967 Kulturális Központ, Kassa
- 1967 Művészek Háza, Kassa
- 1968 Tatranská Galéria, Poprád
- 1975 Művészek Háza, Znojmo
- 1979 Szakszervezetek Háza, Kassa
- 1979 Bulharské kultúrne stredisko, Pozsony
- 1980 VSŽ, Kassa
- 1981 Magyar Kulturális Intézet, Prága
- 1982 Novohradsá Galéria, Losonc
- 1983 Kulturális Központ, Poprád
- 1985 Petőfi Művelődési Központ, Esztergom
- 1987 Kernstok Terem, Tatabánya
- 1993 Fanz Kafka Centrum, Prága
- 1995 Arany Prága, Mini Galéria, Miskolc
- 1995 A Művelődés Háza, Sárospatak
- 1996 Múzeum – Kis Erőd, Terezin
- 1997 Vármúzeum, Vlašim
- 1998 Magyar Kulturális Intézet, Prága
- 1999 Reminiscencie, Kelet-szlovákiai Galéria, Kassa
- 1999 Zirci Galéria, Zirc
- 1999 Koncentrációs Tábor Múzeuma, Mauthausen
- 1999 Kelet-szlovákiai Galéria, Kassa
- 1999 Galéria Slovenského Inštitútu, Prága
- 2000 První mestská banka, Prága
- 2000 Zirci Galéria, Zirc
- 2000 Kolowratský palác, Prága
- 2001 Cseh Centrum, Budapest
- 2001 MM Galéria, Prága
- 2001 Cseh Centrum, Bécs
- 2001 Casoni Palais Savarin, Prága
- 2001 Galerie Nová Síd, Prága
- 2002 Cseh Centrum, Pozsony
- 2002 Galerie Jiřího Trnky, Plzeň
- 2002 MM optik, Prága
- 2002 Városi Galéria, Selmecebánya
- 2003 Vigadó Galéria, Budapest
- 2005 Körmendi Galéria, Sopron
- 2005 Cseh Centrum, München
- 2005 Museum Löffler, Kassa
- 2005 Körmendi Galéria, Budapest
- 2007 Cseh Centrum, Róma



Közép-európai Kulturális Intézet



CSEH CENTRUM
ČESKÉ CENTRUM